

TECHNIKA OPERACYJNA



MEDGAL[®]

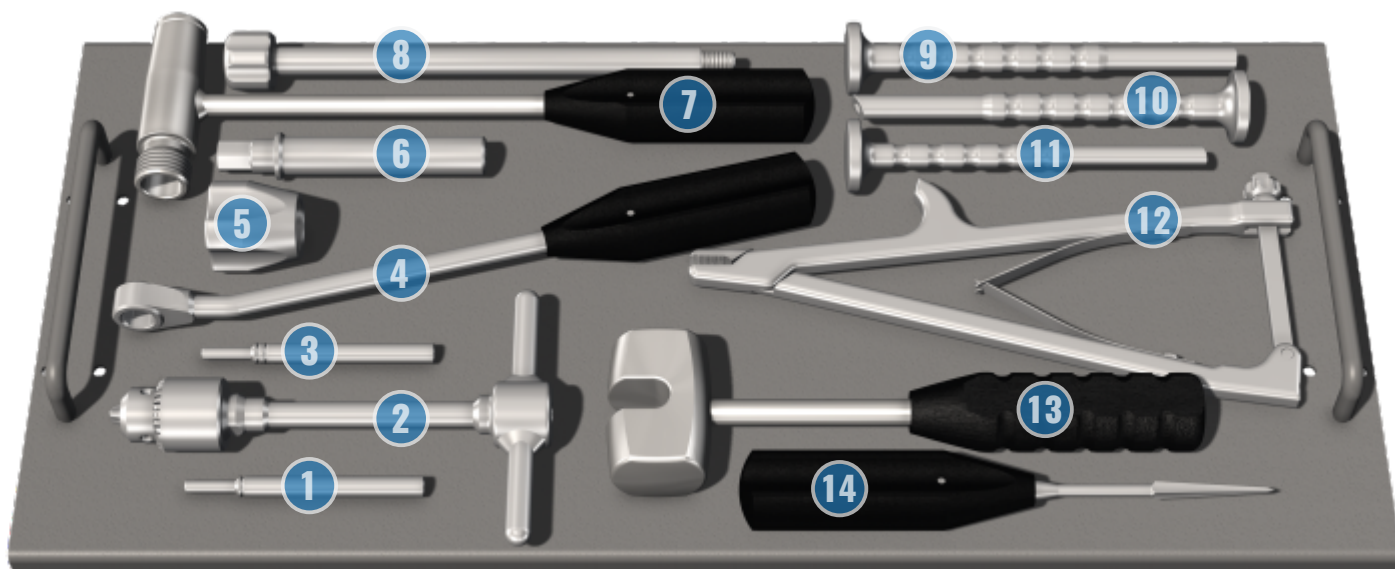
ORTHOPAEDIC IMPLANTS & INSTRUMENTS

Tytanowe Gwoździe Elastyczne - TEN



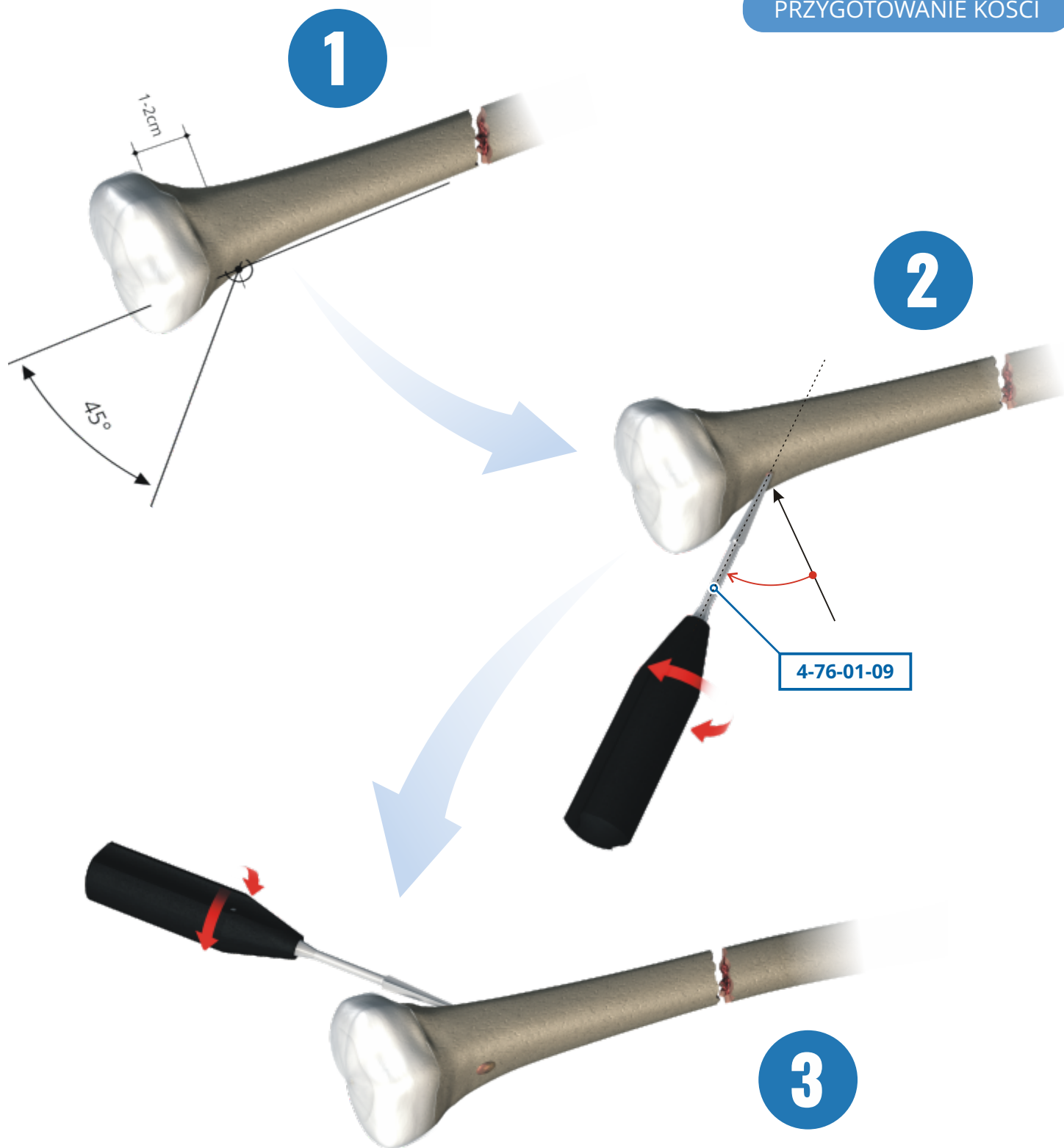
ZAMIESZCZONE WSKAZÓWKI NIE SĄ SZCZEGÓŁOWĄ INSTRUKCJĄ POSTĘPOWANIA!

WYBÓR WŁAŚCIWEJ TECHNIKI OPERACYJNEJ LEŻY W GESTII LEKARZA.



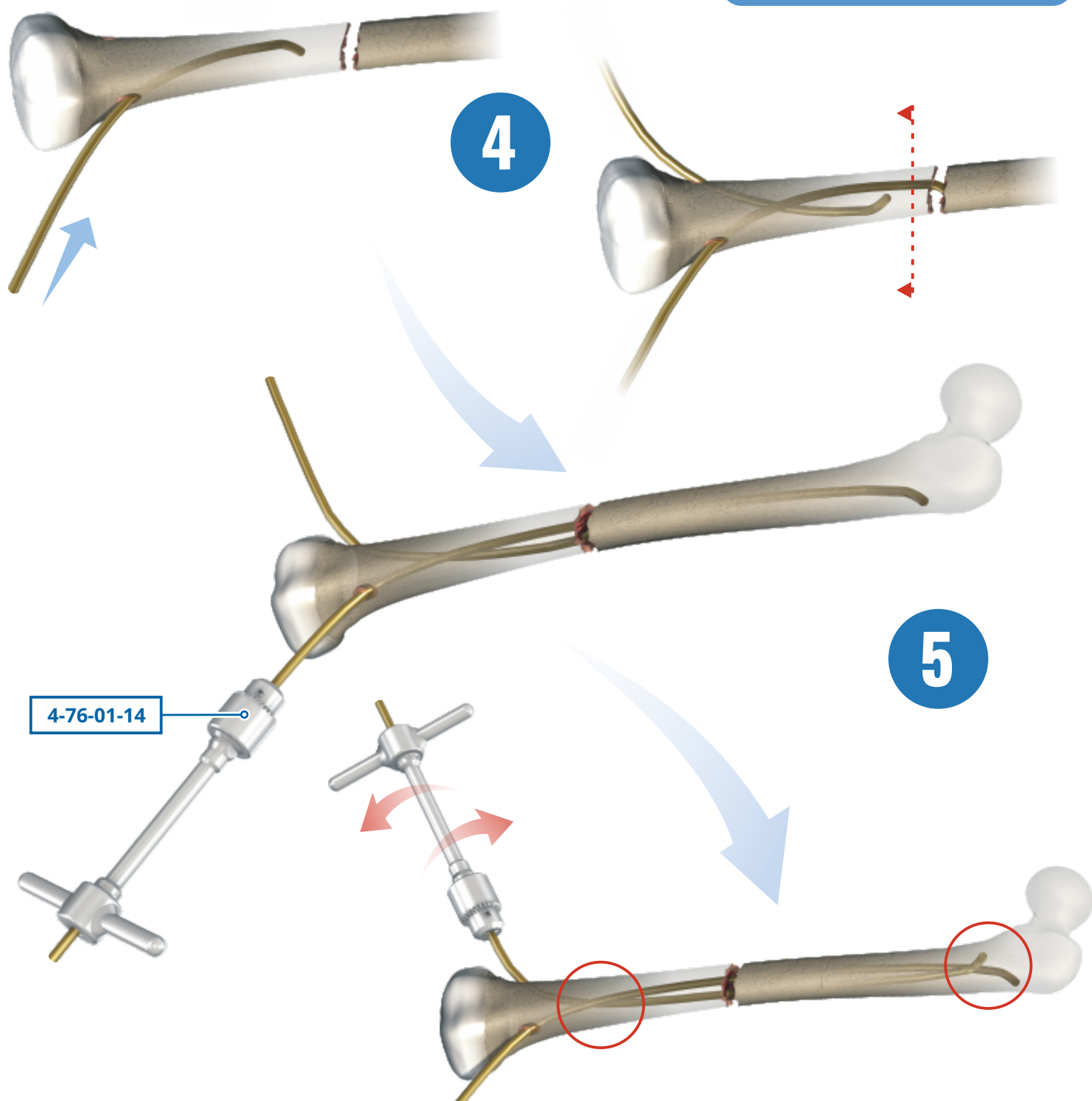
- | | | |
|----|---------------|---------------------|
| 1 | 4-76-01-11 | Tuleja |
| 2 | 4-76-01-14 | Inserter |
| 3 | 4-76-01-12 | Tuleja |
| 4 | 4-76-01-15.02 | Klucz |
| 5 | 4-76-01-15.04 | Nakrętka |
| 6 | 4-76-01-15.03 | Tuleja wewnętrzna |
| 7 | 4-76-01-15.01 | Tuleja zewnętrzna |
| 8 | 4-76-01-16 | Prowadnik młotka |
| 9 | 4-76-01-01 | Pobijak prosty |
| 10 | 4-76-01-02 | Pobijak skośny |
| 11 | 4-76-01-03 | Pobijak skośny mały |
| 12 | 4-76-01-04 | Szczypce |
| 13 | 4-51-01-16 | Młotek |
| 14 | 4-76-01-09 | Szydło |

PRZYGOTOWANIE KOŚCI



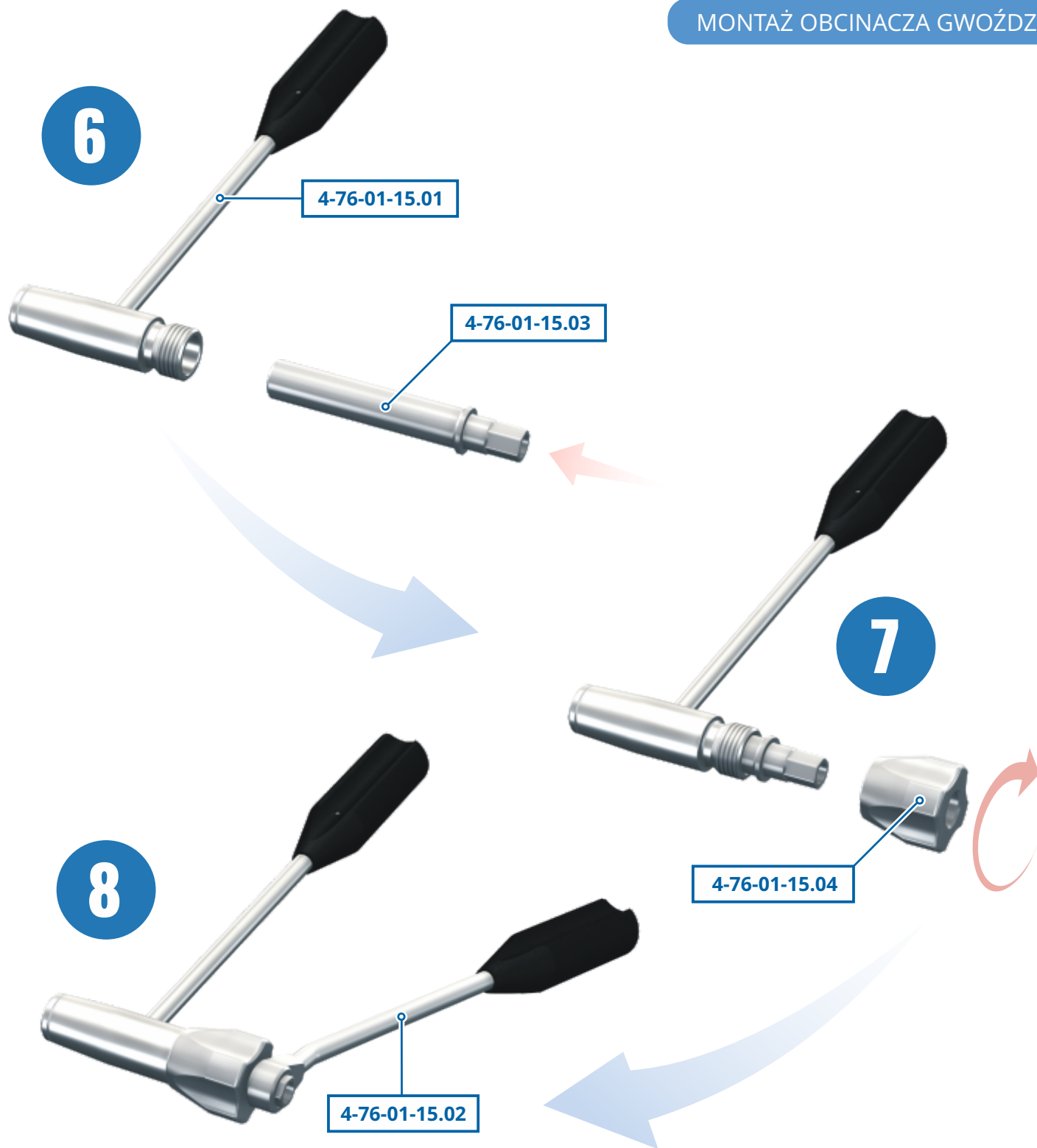
1. Punkty wprowadzenia na kości udowej powinny znajdować się od 1 do 2 cm w kierunku bliższym od dystalnej chrząstki wzrostowej. Sprawdź wyznaczenie punktów wejścia pod RTG.
- 2-3. Włóż sztyło [4-76-01-09](#) w górnej części nacięcia prostopadłe do kości. Obniż sztyło pod kątem 45° w stosunku do osi trzonu i kontynuuj perforację. Upewnij się, że otwory pasują do średnicy zaśleпки.

WPROWADZENIE GWOŹDZI



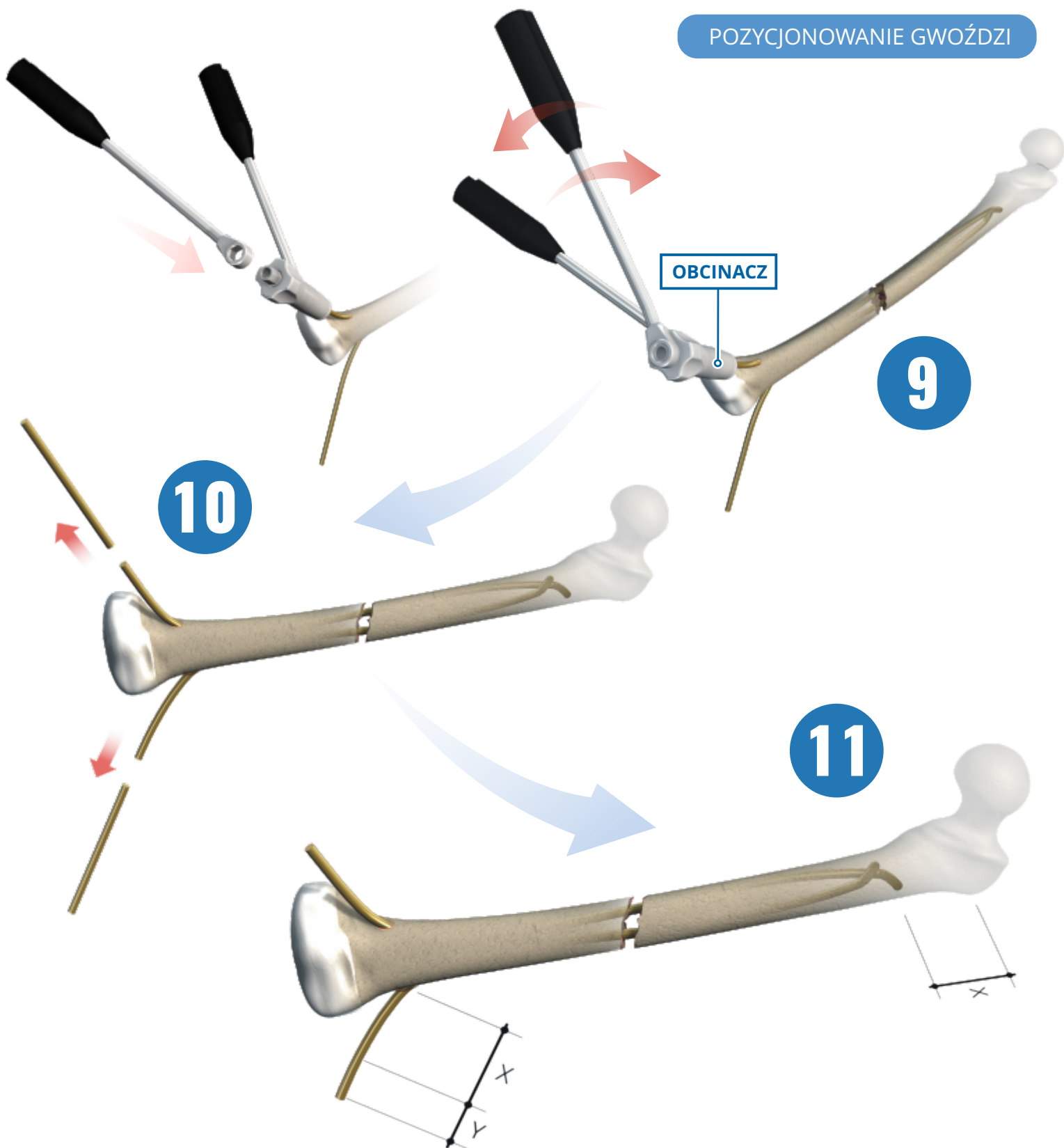
4. Włóż gwóźdź do jamy szpikowej z końcówką, prostopadłe do trzonu kości. Wprowadź pierwszy gwóźdź do poziomu złamania. Wprowadź 2-gi gwóźdź w ten sam sposób.
5. Przy pomocy insertera **4-76-01-14** wyrównaj końcówkę gwoździa z osią kanału szpikowego. Gdy otwory są wyrównane prawidłowo wprowadź gwoździe naprzemiennie łagodnymi uderzeniami młotka lub ruchami oscylacyjnymi na tyle daleko **za strefę złamania**, aby być pewnym, że największe fragmenty są mocno utwierdzone. Następnie wprowadź gwoździe aż do przynasady. Końcówki gwoździ w proksymalnym fragmencie muszą być prawidłowo ustawione w płaszczyźnie czołowej. Sprawdź położenie końcówki gwoździa pod kontrolą RTG.

MONTAŻ OBCINACZA GWOŹDZI

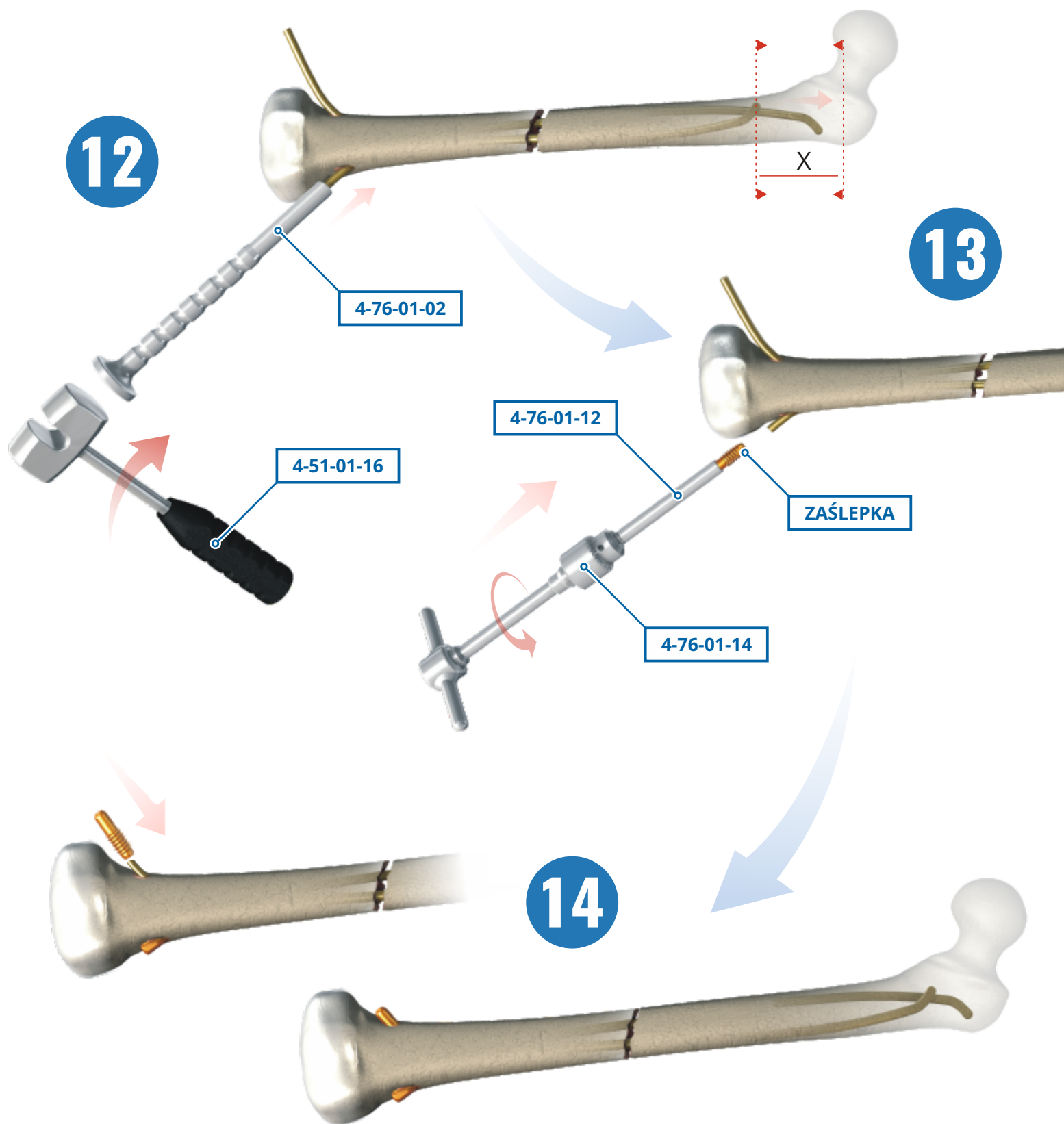


6. Wprowadź tuleję wewnętrzną 4-76-01-15.03 w tuleję zewnętrzną 4-76-01-15.01.
7. Nakręć na tuleję zewnętrzną nakrętkę 4-76-01-15.04 i upewnij się, że jest dociśnięta.
8. Nałóż na 6-kątną końcówkę tulei 4-76-01-15.03 klucz 4-76-01-15.02 i ustaw w pozycji otwartej.

POZYCJONOWANIE GWOŹDZI



9. Przeprowadź gwóźdź przez odpowiedni otwór w tulei tnącej [4-76-01-15.01](#) .
Umieść klucz [4-76-01-15.02](#) na śrubie tnącej.
10. Wykonaj cięcie pewnym i płynnym ruchem na odpowiedniej długości.
11. Wystające z korówki końcówki gwoźdza nie powinny przekraczać 10 mm ([wymiar Y](#)).
Wysunięcie końcówek można skorygować przy pomocy pobijaka skośnego [4-76-01-02](#) .



12. Dokończ właściwego posadowienia gwoźdźa używając pobijaka skośnego [4-76-01-02](#) i młotka [4-51-01-16](#). Jeśli gwoździe został wprowadzony zbyt głęboko, użyj szczypiec ekstrakcyjnych do wycofania gwoźdźa.
13. Umocnij odpowiednią tuleję [4-76-01-12](#) w inserterze [4-76-01-14](#) i zamontuj zaślepkę na gwoździu.
14. W ten sam sposób zamontuj zaślepkę na 2-gi gwoździu.
Gwintowana część zaślepki od strony kości musi być wkręcona do końca.

USUNIĘCIE GWOŹDZI

15

ZAŚLEPKA

16

17

4-76-01-04

4-76-01-16

4-51-01-16

15. Przy pomocy insertera [4-76-01-14](#) i odpowiedniej tulei [4-76-01-12](#) usuń zaślepkę z gwoźdza.
16. Używając szczypiec [4-76-01-04](#) uchwycić końcówkę gwoźdza i uwolnij ją z utworzonej kostniny.
17. Zamontuj prowadnik młotka [4-76-01-16](#) i przy pomocy młotka [4-51-01-16](#) usuń gwóźdź z kości.

MEDGAL[®]

ORTHOPAEDIC IMPLANTS & INSTRUMENTS

MEDGAL[®] Sp. z o.o.

16-001 Księżyno k/Białegostoku

ul. Niewodnicka 26A

SPRZEDAŻ i MARKETING

info@medgal.com.pl

tel.:+48 85 6632 999

BIURO

tel.:+48 85 6632 344

fax+48 85 6632 622

